

# PUC urgente

## NA QUARENTENA

### FORMATURAS 2021.2

#### Missa em Ação de Graças

Dia 10/12/2021 (sexta-feira) | 18h  
[www.youtube.com/watch?v=wJshyCJaFpo](http://www.youtube.com/watch?v=wJshyCJaFpo)

#### Celebração geral

Dia 13/12/2021 (segunda-feira) | 18h  
[www.youtube.com/user/TvPucRio1](http://www.youtube.com/user/TvPucRio1)

#### Celebrações específicas

[www.youtube.com/user/TvPucRio1](http://www.youtube.com/user/TvPucRio1)

#### Dia 13/12/2021 (segunda-feira)

18h30 | Ciências Biológicas  
 20h30 | Engenharia de Materiais e Nanotecnologia, Engenharia Mecânica, Engenharia Química, Matemática e Química

#### Dia 14/12/2021 (terça-feira)

18h30 | Engenharia de Produção  
 20h30 | Ciência da Computação, Engenharia Ambiental, Engenharia Civil, Engenharia da Computação, Engenharia de Controle e Automação, Engenharia Elétrica e Sistemas de Informação

#### Dia 17/12/2021 (sexta-feira)

18h30 | Arquitetura e Urbanismo  
 20h30 | Design

#### Dia 18/12/2021 (sábado)

13h | Relações Internacionais  
 15h | Psicologia  
 18h30 | Direito (noturno)  
 20h30 | Direito (diurno)

#### Dia 20/12/2021 (segunda-feira)

18h30 | Artes Cênicas e Letras  
 20h30 | Filosofia, Pedagogia e Teologia

#### Dia 21/12/2021 (terça-feira)

18h30 | Administração  
 20h30 | Geografia, História e Serviço Social

#### Dia 22/12/2021 (quarta-feira)

18h30 | Comunicação Social/Jornalismo  
 20h30 | Comunicação Social/Cinema e Publicidade

#### • Observação:

Em breve, serão divulgados, por e-mail, os links para acesso de formandos às cerimônias específicas de cada curso

#### Convite virtual

O convite virtual das Celebrações de Formatura 2021.2 está disponível no site [www.puc-rio.br/formatura](http://www.puc-rio.br/formatura).



### FOTOS DE TURMA

A foto de turma, para os formandos de 2021.2, será produzida nos Pilotis do Edifício Kennedy, nas datas e nos horários mencionados abaixo:

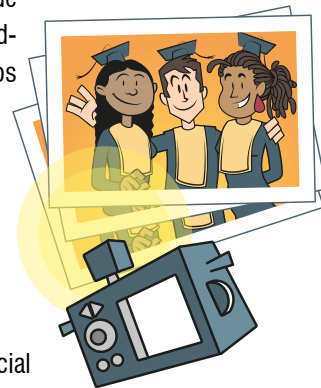
#### Dia 11/12/2021 (sábado)

8h30 | Filosofia, Pedagogia e Teologia  
 9h30 | Artes Cênicas e Psicologia  
 11h30 | Design

#### Dia 12/12/2021 (domingo)

8h30 | Geografia, História e Serviço Social  
 9h30 | Administração  
 11h30 | Comunicação Social (Cinema, Jornalismo e Publicidade)

Atenção quanto às orientações de entrada e permanência no campus. Acesse [www.puc-rio.br/formatura](http://www.puc-rio.br/formatura) e leia.



### INSURTECH INNOVATION PROGRAM

Estão abertas as inscrições para Insurtech Innovation Program 2022, programa para universitários(as) de todos os cursos, com abrangência nacional, fruto da parceria da PUC-Rio com a MAG Seguros e o IRB Brasil RE. O objetivo é estimular a busca por soluções inovadoras para transformar positivamente o mercado de seguros e resseguros no Brasil. O estágio é on-line, no turno da tarde, por 12 meses e oferece uma bolsa. Não é preciso ter experiência prévia. Os participantes aprenderão sobre tecnologias emergentes, novas metodologias e habilidades do profissional cobijado pelo mercado, como liderança, trabalho em equipe, proatividade, criatividade e apresentações. Inscrições: acesse o site.

### VICE-REITORIA COMUNITÁRIA

#### CBA – Atualização de Cadastro no SGU/SAU:

Alunos com bolsas Filantrópica, PUC e ProUni devem manter os números de telefones atualizados no SGU e os endereços de e-mails atualizados no SAU ([www.puc-rio.br/ensinopesq/academicas](http://www.puc-rio.br/ensinopesq/academicas)). Eles são os principais meios de comunicação com a Coordenação.

### CURSOS CCE

#### Excel Avançado

Data: 22 de fevereiro a 30 de março de 2022

Horário: Segundas, Quartas e Sextas-feiras, das 19h às 21h

Valor: Duas parcelas de R\$266,00 ou em até dez parcelas no cartão de crédito

#### (Re)descobrimo o continente africano

Data: 6 de janeiro a 3 de fevereiro de 2022

Aulas: Quintas-feiras, das 18h às 20h

Valor: Uma parcela de R\$369,00 ou em até 10 parcelas no cartão de crédito

#### Aulas ao vivo pela plataforma Zoom.

Informações e matrícula: Site: [www.cce.puc-rio.br](http://www.cce.puc-rio.br) | Telefone: 0800 970 9556 | WhatsApp: (21) 97658-6094 | Facebook: [facebook.com/ccepucurio](https://facebook.com/ccepucurio)

# AGENDA DA SEMANA

BATE-PAPOS | PALESTRAS  
RODAS DE CONVERSA

## SEGUNDA-FEIRA

6

**17h.** Live da Cátedra Leão XIII de Estudos Bíblicos. Palestrante: André Rodrigues (doutor em Teologia). Organização: Departamento de Teologia. Acesse.

**20h.** Roda de conversa - Psicossomática Psicanalítica. Tema: Radicalização em redes sociais. Palestrantes: Samuel Cruz (psicanalista clínico) e Célia Coroado (consultora de Gestão e Processos). Mediador: professora Sonia Pucci (Departamento de Psicologia). Organização: CCE. Acesse.

## TERÇA-FEIRA

7

**14h.** Abertura do 1º Seminário Interdisciplinar sobre Extensão Universitária na PUC-Rio – Possibilidades e Desafios. Participantes: padre Anderson Antonio Pedroso, S.J. (Vice-Reitor Geral), Augusto Sampaio (Vice-Reitor Comunitário) e professor Luiz Camilo Osório (Vice-Decano de Desenvolvimento e Inovação CTCH). Mediadora: professora Máira Machado-Martins (IEAHu/CTCH). Organização: IEAHu/CTCH e Departamento de Serviço Social. Acesse.

**14h30.** 1º Seminário Interdisciplinar sobre Extensão Universitária na PUC-Rio – Possibilidades e Desafios. Tema: A extensão universitária – O que é? Participantes: professora Daniela Vargas (Coordenadora Central de Graduação) e Andrea Oliveira (coordenadora da Vice-Reitoria Comunitária). Mediadora: professora Máira Machado-Martins (IEAHu/CTCH). Organização: IEAHu/CTCH e Departamento de Serviço Social. Acesse.

### BOLSA DE INICIAÇÃO CIENTÍFICA

O Diversias (Grupo de Estudos em Diversidade e Controvérsias), do Departamento de Educação, busca um/a estudante de graduação em Pedagogia ou Licenciaturas para estágio de iniciação científica com bolsa (FAPERJ) no projeto “O Novo Conservadorismo Brasileiro na Educação: Levantamento e Análise de Iniciativas Parlamentares na Câmara dos Deputados (2003 - 2020)”. O/a candidato/a deve cursar no 3º período ou adiante e ter CR igual ou maior a 7,0. Interessados/as devem enviar e-mail para o professor Pedro Teixeira (pedro.teixeira@puc-rio.br) com assunto Bolsa IC até o dia 10 de dezembro.

### ECOIA NO INSTAGRAM

O perfil do ECOIA PUC-Rio no Instagram tem espaço dedicado para tirar dúvidas e dar dicas para alunos serem bem-sucedidos em processos seletivos na edição semanal do “Dica do Mentor”. Acesse aqui.

**15h.** 1º Seminário Interdisciplinar sobre Extensão Universitária na PUC-Rio – Possibilidades e Desafios. Tema: Abrangência e experiência da extensão universitária na PUC-Rio. Participantes: professores Rejan Guedes-Bruni (Departamento de Biologia), Nilza Nunes (Departamento de Serviço Social), Vera Damazio (Departamento de Artes & Design), Alfredo Jefferson (ex-coordenador da CCE) e Luiz Fernando Martha (Coordenador Setorial de Graduação CTC). Mediadora: professora Máira Machado-Martins (IEAHu/CTCH). Organização: IEAHu/CTCH e Departamento de Serviço Social. Acesse.

## QUINTA-FEIRA

9

**16h.** Cerimônia Grande Prêmio CAPES de Tese - Edição 2021. Acesse.

**18h.** Webinar. Tema: Direitos Humanos e Gênero - desafios nas políticas públicas para o enfrentamento da violência contra a mulher. Palestrantes: Luciene Medeiros (doutora em Serviço Social pela PUC-Rio) e Maria Luiza Valente (doutora em Serviço Social pela PUC-Rio). Organização: CCE. Acesse.

**19h.** Encontro Caminhos para a Solidariedade. Convidada: Angélica Castello Branco (graduanda em Ciências Sociais pela PUC-Rio). Organização: Equilibrium PUC-Rio. Acesse.

**19h.** XVIII Seminário de Logística e Supply Chain. Palestrantes: Gustavo Pilatti (data manager no iFood), Andrea Carvalho (Instituto Nacional de Tecnologia) e professor Bernd Hellingrath (Münster University). Organização: CCE. Acesse.

## LANÇAMENTO LIVRO

O livro infantil A luz de Aisha, escrito pela professora Aza Njeri, do Departamento de Letras, e pela professora Luana Rodrigues, com ilustrações de Gabriel Ben, será lançado no dia 10 de dezembro, às 19h, na Bienal do Livro. O livro é baseado em Filosofias Africanas. Acompanhe pelo canal do YouTube da Bienal.



**EXPEDIENTE. Coordenadora-Geral Comunicar:** Professora Lilian Saback. **Editora e Jornalista Responsável:** Professora Julia Cruz (MTE 19.374). **Subeditora:** Professora Adriana Ferreira. **Editores de Arte:** Professores Diogo Maduell e Mariana Eiras. **Coordenadora Administrativa:** Rita Luquini. **Redação e Administração:** Rua Marquês de São Vicente, 225, sala 401-K, 22451-900, Gávea, RJ. Telefone: 3527-1140. E-mail: pucurgente@puc-rio.br.

# Habitar o Mapa: Exposição analisa a favela Vila Parque da Cidade

POR VICTÓRIA REIS

Até 31 de janeiro, o Museu Histórico da Cidade, no Parque da Cidade, na Gávea, exhibe produtos desenvolvidos por alunos da PUC-Rio durante a primeira fase do projeto “Potências locais: cartografias de reconhecimento e ação”. A ação reúne diversos mapas críticos que analisam a comunidade Vila Parque da Cidade, com o objetivo de iniciar um diálogo coletivo sobre o espaço urbano. O trabalho foi realizado pelo Escritório Modelo de Arquitetura e Urbanismo (EMAU-DAU), na época supervisionado pela professora Vera Hazan, que morreu vítima de Covid em julho deste ano. A coordenação ficou a cargo do Laboratório de Arquitetura Humanitária da PUC-Rio e envolve oito estagiários. A mostra fica aberta de quinta-feira a domingo, das 9h às 16h, com entrada gratuita. Há também arrecadação de alimentos não perecíveis, itens de higiene e produtos de limpeza. O coordenador do projeto e ex-aluno do Departamento de Arquitetura e Urbanismo, Felipe Gonzalez, e a estudante do 8º período do DAU Lara Michelli revelam detalhes da exposição.

## Como surgiu a ideia da exposição?

**Felipe Gonzalez:** A exposição, na verdade, não foi a ideia inicial de produto do projeto, surgiu mais como uma forma de explorar o ambiente urbano da Vila da Cidade, e o EMAU já estava envolvido em dois projetos na comunidade. O projeto começou mais em um âmbito investigativo, de onde seria a exposição, e, em certo momento, criamos uma série de mapas relevantes, não só como um modo de pesquisa para nós, mas também para a população local. E tivemos a ideia da exposição como forma de tornar mais público os nossos

produtos, que também estavam sendo desenvolvidos não só com a gente do EMAU, mas com colaboradores da própria comunidade.

## Como foi a interação inicial com a comunidade do Parque da Cidade?

**Felipe Gonzalez:** Inicialmente foi complicado. Acho que a pandemia foi muito decisiva nessas complicações porque tivemos que nos adaptar aos meios digitais de interação. Ainda mais em situações que gostaríamos de estar lá com eles desenhando no mapa, já que é a parte mais interessante e dinâmica. Tivemos que encontrar outras formas, utilizando o Miro, um software que possibilita o trabalho colaborativo. Precisamos ter uma comunicação muito boa entre a equipe e quem ia falar com os responsáveis da comunidade. Porque tínhamos várias frentes de contato com a comunidade, tanto com a associação, o museu e os moradores. Logo, foi complexo, mas acho que conseguimos administrar bem. E foi justamente essencial para darmos um pulo no projeto de uma fase de mapeamento por imagem de satélite e Google Street View, Google Earth, e outras bases de dados, para algo mais social e próximo à realidade deles.

## Qual a importância do projeto Potências Locais: Cartografia do Reconhecimento e Ação?

**Felipe Gonzalez:** Acho que são três importâncias. Uma, do meu ponto de vista de pesquisador já formado, e acredito que a Lara possa falar da sua importância como estudante. E o de maior relevância seria a importância do projeto para a própria comunidade. Fazemos isto pela construção de pontes entre a PUC e a comunidade, que não é só feita pelo curso de arquitetura. Para mim, é interessante porque é um prosseguimento da minha metodologia da dissertação de mestrado, e uma chance de botar isto em prática. De

repente, ter a possibilidade de levar estes resultados mais teóricos para algo mais no chão. Acredito que para a comunidade seja importante por causa da relevância dos dados que estamos criando com eles, que são mais mapeados na cidade formal do que na propriamente dita informal.

**Lara Michelli:** Para mim foi único ter uma pesquisa que fosse desenvolvida de forma tão conjunta com os moradores. Esta colaboração que foi feita trouxe um enriquecimento para o projeto que não havia nas disciplinas comuns da Universidade e acho que a maior parte dos colegas da equipe terá esta mesma percepção. Esta relação com o projeto é algo enriquecedor para nós, alunos. E ressalto que a importância para os moradores é maior ainda, como o Felipe apontou.

## Quais são os pontos fortes da exposição?

**Felipe Gonzalez:** Acho que são dois pontos. Um é o levantamento de dados, já que estamos criando dados que até o próprio governo não está tão atento. E o outro é a criação de uma ponte mais forte com a comunidade. Por exemplo, o último painel da exposição é interativo, no qual a população pode participar diretamente conosco, posicionando adesivo nos painéis, que são como eles se sentem na comunidade, se gostam mais de alguns locais e como é esta relação. Acho que são estas duas questões do levantamento e criação de dados e pontes com a comunidade que conseguimos levar para a frente em outras fases do projeto.

**Lara Michelli:** Acho que vai nesse sentido mesmo, de que a própria exposição puxa a continuidade do projeto e reforça tudo o que foi procurado antes e durante a produção.



Lara Michelli

Felipe Gonzalez

2020:

susto, medo, mas fomos fortes.

2021:

dúvida, otimismo, ainda mais fortes.

2022:

esperança e prontos para recomeçar.

# Boas Festas!

COMUNICAR



No Natal a vela simboliza Jesus, que representa a luz do mundo e a esperança de dias melhores.